



Opportunity scan Vlaanderen

Deliverable to action C10-5



FARM LIFE
 Farming the future. LIFE17-CCA NL 000093



LIFE Project Number LIFE17-CCA NL 000093

LIFE Project acronym: FARM LIFE

Data Project

Project location:	Netherlands and Belgium
Project start date:	01/09/2018
Project end date:	31/08/2023 Extension date: NA
Total budget:	€ 2,439,287
EU contribution:	€ 1,463,570
(%) of eligible costs:	60%

Data Beneficiary

Name Beneficiary:	Van Hall Larenstein University of Applied Sciences
Contact person:	Euridice Leyequien
Postal address:	Larensteinselaan 26-A, 6882 CT Velp
Telephone:	+31 636562213
E-mail:	euridice.leyequienabarca@hvhl.nl
Project Website:	https://www.farm-life.eu/

Report information

Name	Opportunity scan, Vlaanderen
Related action	C10-5
Produced by	ILVO, Marlinde Koopmans
Original delivery time	
Actual delivery time	20/12/2023
Version number	1

Disclaimer: This report reflects only the authors' views, and the European Climate, Infrastructure and Environment Executive Agency is not responsible for any use that may be made of the information it contains.

Gebiedsgerichte aanpak voor ontwikkeling Agroforestry

1.	<i>Inleiding</i>	1
1.1	Wat is Agroforestry nu precies?	2
1.2	Waarom aan de slag met agroforestry?	2
	Voordelen van agroforestry	2
	Uitdagingen voor het toepassen van agroforestry	2
1.3	Hoe stimuleer je een innovatieve lanbouwpraktijk als Agroforestry?	2
2.	<i>Beschrijving van het traject Landschapspark Bulskampveld</i>	4
2.1	Context Landschapspark Bulskampveld	4
1.4	Landbouw in het Landschapspark Bulskampveld	5
3.	<i>Het Farmlife traject in Landschapspark Bulskampveld</i>	7
3.1	Eerste fase: zeven overlegmomenten	7
1.5	Tweede fase: ontwikkeling actie plan	9
4.	<i>Reflectie op het proces</i>	10
4.1	Informereren van verschillende type actoren is eerste stap	10
4.2	Samenbrengen van verschillende actoren brengt mogelijke tegenstrijdigheden in beeld	10
4.3	Regionaal/lokaal engagement	10
4.4	Kortom een gebiedsgerechte aanpak biedt kansen	10
5.	<i>Samenvattend advies</i>	12

1. Inleiding

Het huidige landbouwsysteem loopt spaak. Dat uit zich in meerdere problematieken zoals het verlies van organische stof in de bewerkte bodems, de recente stikstof problematiek, extreme droogtes,..Vanuit verschillende hoeken komt daarom de roep naar een lange termijn visie op landbouw. Wat is de toekomst van de landbouw? Wat is de rol van de landbouw op maatschappelijk en landschappelijk niveau? Welke types landbouw zullen nog ondersteund worden door het beleid? En hoe?

Lange tijd was de toekomst visie op landbouw zeer eng maar concreet: meer specialiseren en het verhogen van de productiviteit op het landbouwbedrijf. Deze visie stuit op zijn grenzen en wordt nu op de schop genomen. Het Europees rapport "Farmers for the Future" dat in 2020 verscheen, gaf een eerste aanzet naar een bredere kijk op landbouw. In dit rapport staan profielen van 14 type toekomstige boeren beschreven gaande van de 'cell boer' tot de "intensieve boer", tot de "community boer". In de toekomst zullen meer diverse vormen van landbouw en voedselproductie – waaronder agroforestry- in meer of mindere mate een plek moeten krijgen in het Europees landschap en vooral ook in het beleid. Dit rapport beschrijft een aanpak om agroforestry te lanceren in een gebied.

In de inleiding introduceren we agroforestry en haar meerwaarde voor de landbouw en het landschap. Daarna wordt beschreven hoe je een dergelijke innovatieve landbouw praktijk kunt ondersteunen, en waarom een gebiedsgericht aanpak daarbij een grote meerwaarde kan zijn. In hoofdstuk twee beschrijven we een gebiedsgericht traject. We starten met de context en het doorlopen traject. Daarna reflecteren we op het proces en de uitkomsten van dit traject, we sluiten het rapport af met een aantal concrete aanbevelingen voor het regionaal ondersteunen van een landbouw innovatie als agroforestry.

1.1 Wat is Agroforestry nu precies?

Agroforestry of boslandbouw is een landbouwsysteem waarbij de teelt van bomen of struiken doelbewust worden gecombineerd met die van een landbouwgewas of het houden van landbouwdieren op eenzelfde perceel. Op die manier worden vaak nieuwe producten en/of diensten gecreëerd. Agroforestry kan op veel verschillende manieren, op grote en op kleine schaal worden toegepast in de praktijk. Grofweg kunnen we een vijftal types onderscheiden.

Sommige vormen van agroforestry zien we traditioneel veel terug in Vlaanderen. Bijvoorbeeld houtkanten en windsingels (**type 1**) maar ook de combinatie van schapen in een fruitboomgaard (**type 2**). Andere combinaties in type 2 zoals de uitloop voor varkens en pluimvee met bomen en struiken zijn aan een voorzichtige opmars bezig. **Type 3, 4 en 5** worden nog niet veel toegepast in Vlaanderen, hoewel de interesse in de toepassing van bv. voedselbossen de afgelopen jaren sterk is toegenomen.



Type 1) Houtkanten, windsingels en bufferstroken langs oevers



Type 2) Bomen/struiken in combinatie met landbouwdieren



Type 3) Bomen/struiken in combinatie met een akkerbouw- of tuinbouwgewas (silviculturele systemen)



Type 4) Voedselbossen (meerlagenproductie in bosachtige)



Type 5) 'Homegardens', of het combineren van bomen en voedselproductie nabij huizen

1.2 Waarom aan de slag met agroforestry?

Voordelen van agroforestry

Een stijgende wereldbevolking en grote druk op gronden, leidt tot een zoektocht naar productievere systemen. Omwille van een groter en efficiënter gebruik van natuurlijke hulpbronnen, wordt vastgesteld dat agroforestry systemen een grotere biomassa-productie per oppervlakte eenheid kunnen opleveren in vergelijking met enkelvoudige teelten van een landbouwgewas of bosaanplant. Door bomen en gewassen met een verschillend groeiseizoen en verschillende worteldiepte te combineren kunnen meer zonlicht, water en voedingsstoffen productief gebruikt worden.

Onderzoek toont verder aan dat bomen en struiken, als onderdeel van een teeltsysteem, bijdragen aan een hogere levering van ecosysteemdiensten in het landbouwlandschap. Op voorwaarde tenminste dat geschikte bomen worden geselecteerd en passend beheer wordt toegepast. Praktijkervaring en onderzoek toont veelvuldig aan dat bomen(rijen) erosie kunnen tegengaan, het koolstofgehalte van percelen opkrikken, uitspoelende nutriënten deels opvangen en kansen bieden voor (nuttige) biodiversiteit. De schaduw die ze werpen is in bepaalde omstandigheden niet wenselijk, maar in extreme warme en droge periodes zeer welkom, zeker ook voor landbouwdieren. Bomen of struiken breken de wind en het microklimaat reduceert ook temperatuur-extremen voor landbouwgewassen. Daarnaast dragen ze bij aan een verbeterde landschapskwaliteit, en kan het gebieden met natuurdoelstellingen verbinden. Meer informatie vind je op: <https://www.agroforestryvlaanderen.be/nl/>

Uitdagingen voor het toepassen van agroforestry

Voor veel landbouwers is agroforestry iets nieuws. Ze hebben nog veel vragen en (voor)oordelen. Bomen staan toch juist in de weg? En hoe zit dat met de regelgeving? Mag ik de bomen dan wel kappen wanneer ik wil? Wat levert mij het op? Deze vragen zijn zeer legitiem. Succes hangt af van een doordachte aanpak; kies voor de juiste afstanden tussen bomen(rijen), kies boomsoorten die passen bij het landbouwsysteem waarmee de bomen gecombineerd worden. Zorg dat het perceel geregistreerd staat als agroforestry perceel om je 'kap' recht te behouden. Vraag subsidie aan... Kortom het toepassen van agroforestry vraagt veel (nieuwe) kennis en heeft baat bij ondersteuning. Het consortium agroforestry Vlaanderen speelt hierbij een belangrijke rol. Tegelijkertijd is het ook belangrijk dat deze kennis verder verspreid wordt naar andere betrokken actoren zoals erfbetreders, en lokale beleidsdiensten. Ook ze spelen een rol bij de ontwikkeling van agroforestry.

1.3 Hoe stimuleer je een innovatieve landbouwpraktijk als Agroforestry?

Agroforestry is een oude landbouwpraktijk die vandaag de dag in een nieuw jasje terug geïntroduceerd wordt in de landbouw. Het kan gezien worden als een innovatieve praktijk. Ten eerste omdat haar toepassing nog maar weinig onderzocht is waardoor veel kennis over een toepassing in Europa nog ontbreekt, ten tweede is de combinatie van bos- en landbouw nieuw en was deze tot voor kort niet erkend door de landbouwadministratie.

Zoals hierboven beschreven zijn er verschillende motivaties om de ontwikkeling van agroforestry in een gebied te stimuleren, maar hoe stimuleer je de ontwikkeling van een innovatieve landbouw praktijk als agroforestry in een gebied? Na de tweede wereld oorlog zette de overheid in op het verhogen van productiviteit in de landbouw, in andere woorden het meer efficiënt inzetten van productiemiddelen arbeid, land en kapitaal om zo de productie en daarmee ook het landbouwincome te verhogen. Bij deze ontwikkeling waren voornamelijk de overheid (als financierders en beleidsmakers) onderzoeksinstellingen (kennisontwikkeling) landbouw adviseurs (kennisdoorgevers) en landbouwers (kennis ontvangers) betrokken.

In het begin van de 21^{ste} eeuw werd echter duidelijk dat enkel toegang tot kennis zelden volstaat om een landbouwer te doen innoveren. Het vermogen van boeren om te innoveren wordt ook beïnvloed door een verscheidenheid aan factoren, zoals als de institutionele context, beleidsomgeving en economische stimulansen. Voor het succesvol stimuleren van innovatie in de landbouw zien we langzaam maar zeker een shift van een kennis gedreven top-down

aanpak naar het werken met lokale netwerken, interactieve multi-actor en sector overschrijdende partnerschappen en privaat/publiek engagement.

Maar deze co-creatieve aanpak is de dag van vandaag nog niet evident en stuit op de grenzen van de meer traditionele aanpak van overheidsbeleid en regelgeving met betrekking tot het creëren, toepassen en opschalen van innovatie in de landbouw. De toepassers van agroforestry botsen daarom vaak op weerstand en gebrek aan kennis bij lokale actoren en beleidsmakers.

Bij gebiedsgericht aanpak wordt in een afgebakend gebied een soort 'enabling environment' gecreëerd door met alle lokale sleutelactoren de kansen en uitdagingen voor het ontwikkelen van agroforestry in dit afgebakend gebied te bediscussiëren, en zo deze actoren te informeren en warm te maken voor het ontwikkelen van een lokaal stimulerend beleid voor agroforestry. De uitkomst van dit proces is een gedeeld actieplan (zie annex I).

In dit rapport beschrijven we het gebiedsgericht traject dat plaatsvond in Landschapspark Bulskampveld en reflecteren we op het proces en de uitkomsten, we sluiten het rapport af met een aantal concrete aanbevelingen voor het regionaal ondersteunen van een landbouw innovatie als agroforestry.

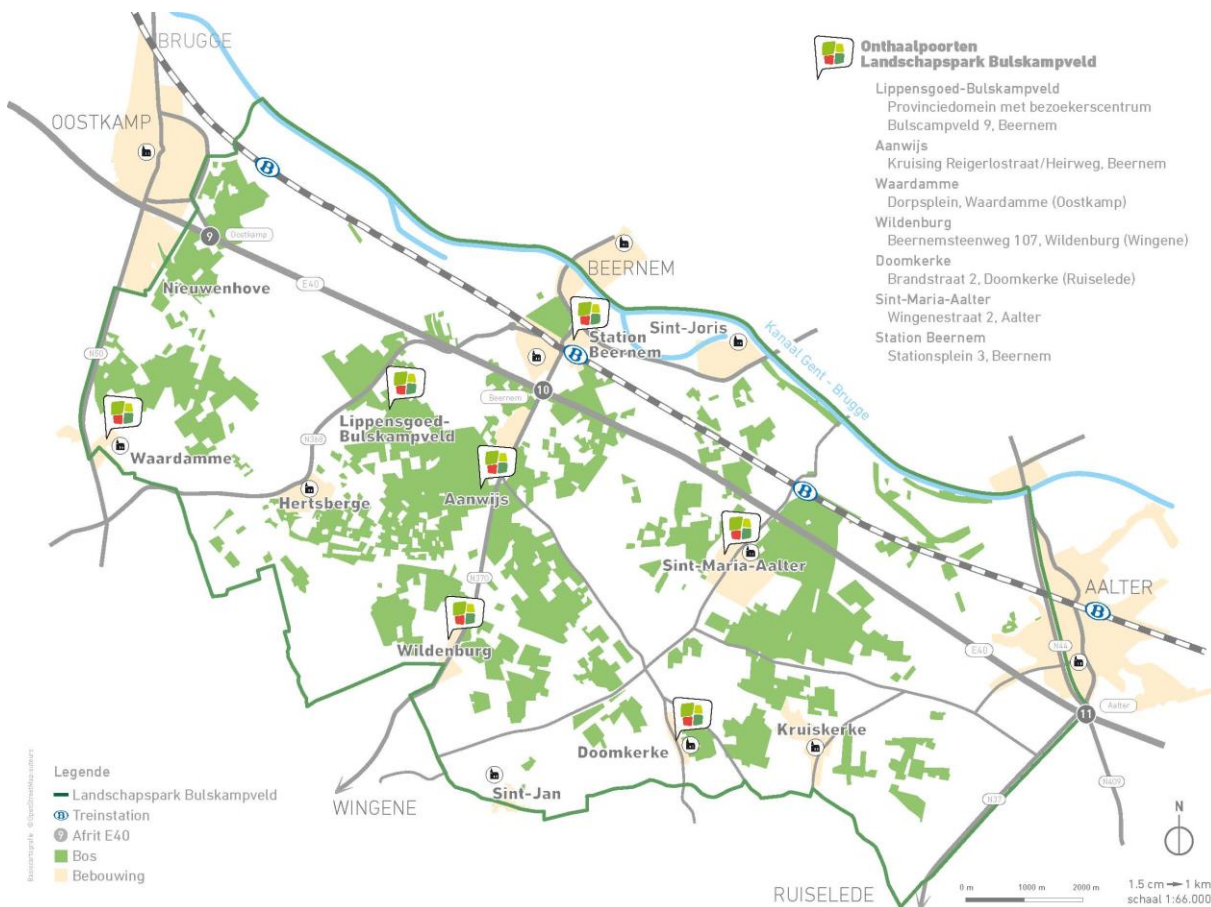
2. Beschrijving van het traject Landschapspark Bulskampveld

De doelstelling van dit traject was om te komen tot een gedeelde visie voor het ontwikkelen van agroforestry in het landschapspark Bulskampveld. In dit hoofdstuk geven we eerst een korte beschrijving van het gebied, daarna beschrijven we het verloop van dit traject meer in detail.

2.1 Context Landschapspark Bulskampveld

Het Landschapspark Bulskampveld is het bosrijkste gebied van West-Vlaanderen gelegen op en deels over de grens met Oost-Vlaanderen van om en bij de 100 km². Het ligt op het grondgebied van de gemeenten Oostkamp, Beernem, Ruiselede, Wingene en Aalter (Sint-Maria-Aalter).

De wortels van dit vroegere heidegebied gaan terug tot in 1149, toen het gebied nog naar de Germaanse naam *Bulnas Kampa* luisterde.



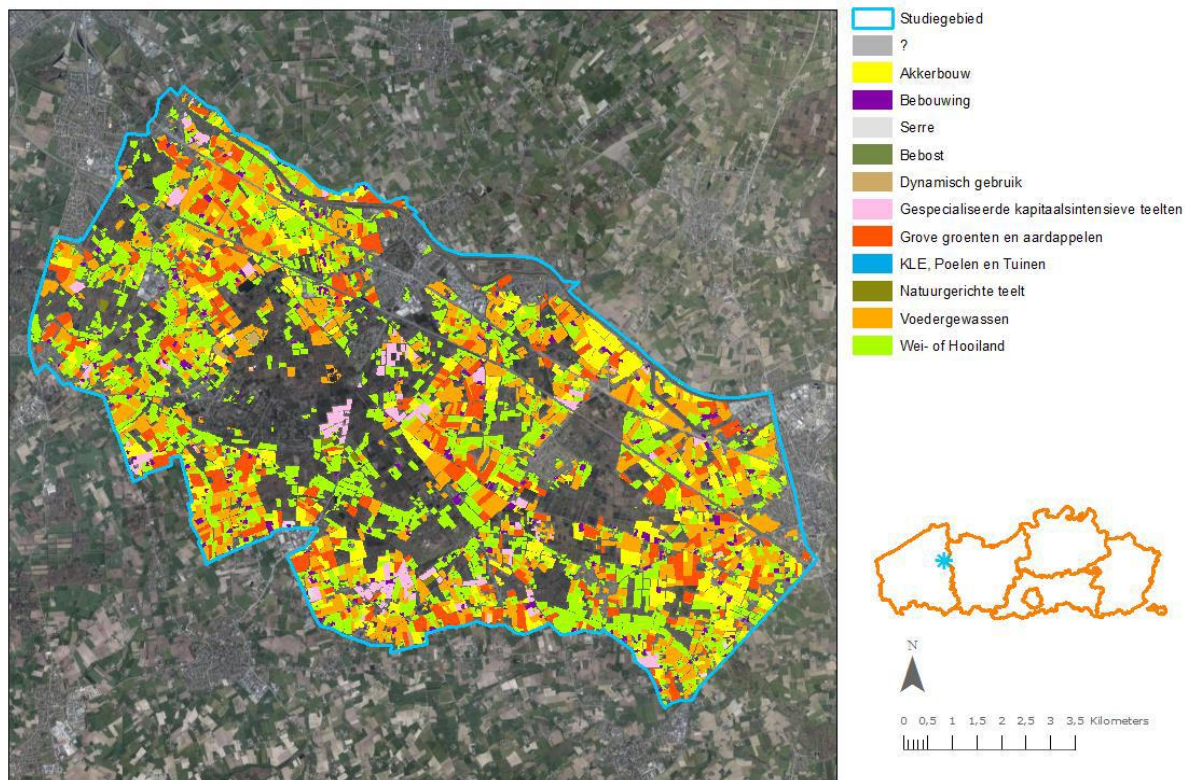
In 2011 werd het Landschapspark Bulskampveld opnieuw als gebied herenigd doordat een partnerschap werd opgericht waarbij alle partners zich sindsdien engageren om gezamenlijk en in overleg te ijveren voor de inrichting, het beheer en de promotie van het Landschapspark Bulskampveld, met als doel het verbeteren van de omgevingskwaliteit in het gebied en het ontwikkelen van een kwaliteits- en respectvol recreatief aanbod op maat van de streek en haar inwoners. Bij de opstart waren dit de provinciebesturen van West-Vlaanderen en Oost-Vlaanderen, de gemeentebesturen van Oostkamp, Beernem, Wingene, Ruiselede en Aalter, het Agentschap voor Natuur en Bos, de Vlaamse Landmaatschappij, het Regionaal Landschap Houtland, WESTTOER apb en Toerisme Oost-Vlaanderen. In 2014 werd dit partnerschap nog verder uitgebreid met het Agentschap Onroerend erfgoed, Natuurpunt, Wandelclub vzw, Landelijke Gilden, Algemeen Boerensyndicaat en Boerenbond.

Bij het aansluiten van de landbouworganisaties kwam ook het thema van landbouw meer aan bod. Enerzijds wordt er werk gemaakt van initiatieven omtrent landbouwenducatie en landbouwverbreding (korte keten, hoeverecreatie, ...); anderzijds van initiatieven omtrent omgevingskwaliteit en klimaatrobuuste landbouw. Het screenen van agroforestry als opportuniteit voor de landbouwers in het Landschapspark Bulskampveld kadert binnen deze focus.

1.4 Landbouw in het Landschapspark Bulskampveld

Binnen de perimeter van het Landschapspark Bulskampveld is een 5800 hectare in landbouwgebruik; wat een 54% is van de totale oppervlakte. Deze gronden worden door een 800-tal landbouwers bewerkt waarvan er een 400-tal hun bedrijf binnen de perimeter hebben.

Figuur 3. Landbouwgebruik



Kaart Landbouwgebruik: uit Landbouwimpactstudie 2019 - Departement Landbouw en Visserij- Data GIS Vlaanderen

De landbouw die vandaag aanwezig is in het Landschapspark Bulskampveld is het resultaat van verschillende ontwikkelingen in het gebied; maar evenzeer in Europa en daarbuiten. Op de velden zien we in grote mate gras en maïs: die is nodig voor de sterk aanwezige intensieve veeteelt. De rundveehouderij situeert zich vooral in het noorden van het landschapspark. Dat is nog steeds het gevolg van de vooraanstaande melkveehouderij en zuivelproductie uit de eerste helft van de twintigste eeuw. In het zuiden van het landschapspark situeren zich vooral varkens- en pluimveebedrijven. Daar verschijnen ook steeds meer groenten in open lucht. Het zuiden van het Landschapspark Bulskampveld is de uitloper van het groentengebied van Midden-West-Vlaanderen. We zien ook nog steeds een sterke aanwezigheid van de typische boomkwekerijsector, waarvan sommige families nog afstammelingen zijn van de eerste boomkwekers aan het einde van de achttiende eeuw. De aardappelteelt is eveneens aanwezig in het areaal, hoewel minder prominent dan in de negentiende eeuw. Er zijn ook enkele biologische groenten- en/of fruittelers.

Qua landschap zijn naast de teelten op de velden en de vele bossen ook de drevenstructuren met vooral oude beuken en eiken, vaak nog gelinkt aan de ontginningen van de woeste heidevelden, zeer typerend voor de streek.

3. Het Farmlife traject in Landschapspark Bulskampveld

Het gebiedsgericht traject in Landschapspark Bulskampveld bestond uit twee fases. In de eerste fase werd via overlegmomenten agroforestry geïntroduceerd bij verschillende regionale actoren. Op basis van uitkomsten van deze overlegmomenten werd in de tweede fase een actieplan rond agroforestry uitgewerkt.

3.1 Eerste fase: zeven overlegmomenten

Tijdens het gebiedsgericht Farmlife traject werden zeven overlegdagen georganiseerd met erfbetreders, vergunningverlenende organisaties, landbouworganisaties, lokale overheden en landbouwers (zie figuur 1). Op deze overlegmomenten werd telkens het potentieel van agroforestry in een gebied bediscussieerd en op die manier letterlijk en figuurlijk in kaart gebracht, rekening houdend met gebieds-specifieke kenmerken en omstandigheden. Elk overlegmoment bracht waardevolle soms opvallende nieuwe inzichten. Hieronder geven we een korte samenvatting.



Figuur 1: Tijdslijn Farmlife traject

1ste overleg: Verkenning

Op het eerste overleg met medewerkers van het ILVO en de provincie West-Vlaanderen werd kennis gemaakt met de eigenheid van het Landschapspark Bulskampveld. Zo leek het drevenpatroon soms op een bovenlokale vorm van agroforestry tussen de individuele landbouwpercelen.

Enerzijds zijn er verschillende hoogstamboomgaarden met een vee begrazing aanwezig; vaak ontworpen en aangelegd via het Regionaal Landschap Houtland; anderzijds waren ook bomen zichtbaar tussen de teeltbedden van het bio-bedrijf De Zaaier die dit binnen het concept van het bedrijf en de daaraan gekoppelde CSA aanlegde. Tot slot werd duidelijk dat de grootste potentie gelet op de sterke aanwezigheid van de veehouderij binnen het type 2 (namelijk silvopastorale systemen) zal liggen.

2^{de} overleg: Programmateam Landbouw en ondernemen

Binnen de werking van het Landschapspark Bulskampveld bestaat er een 'programmateam landbouw en ondernemen' dat sporadisch samenkomt. Dit team bestaat uit de schepenen van landbouw en de landbouwaanspreekpunten uit de 5 gemeenten, het regionale landbouwaanspreekpunt vanuit de Vlaamse Landmaatschappij, vertegenwoordigers van de landbouworganisaties Landelijke Gilden, Boerenbond en ABS en de gedeputeerden voor landbouw en het landschapspark en de gebiedswerkers landbouw van de provincie West-Vlaanderen. Na de introductie van het concept agroforestry werd duidelijk dat de term agroforestry verschillend werd geïnterpreteerd door de aanwezigen. We concluderen dat de term nog niet is ingeburgerd bij actoren actief in verschillende landbouwfora.

Vanuit het programmateam kwam daarom het advies om niet zomaar direct een infovergadering of studiereis over agroforestry te organiseren voor de landbouwers uit het gebied; maar de term eerst nog wat ingang te laten vinden via algemene communicatiekanalen. De aanwezige groep ging het concept van agroforestry ook mondeling kenbaar maken in de lokale wandelgangen en er werd informatie aangeleverd om op te nemen in lokale communicatie. In een volgende fase kunnen gerichte infovergaderingen of demo's georganiseerd worden. Daarnaast vond het programmateam het belangrijk dat in toekomstige communicatie agroforestry niet zomaar naar voren wordt geschoven als 'de duurzame vorm van landbouw' maar als een mogelijke opportuniteit voor die bedrijven waarvoor dit ook past binnen hun eigen bedrijfsvoering.

3^{de} overleg: Vergunningsverlenende overheden

Voor dit overleg waren verschillende vergunningsverlenende overheden uitgenodigd om het thema van agroforestry in kader van het Landschapspark Bulskampveld te bespreken. Dit waren lokale vertegenwoordigers vanuit Departement Landbouw en Visserij, Agentschap Onroerend erfgoed, Agentschap Natuur en Bos en de Vlaamse Landmaatschappij,

Belangrijke aandachtspunten die tijdens dit overleg naar boven kwamen:

- Er is draagvlak voor agroforestry in het Landschapspark Bulskampveld
- Het wetgevend kader omtrent agroforestry was nog niet volledig gekend en was goed om te delen
- De bescherming van een beschermd landschap is een groot aandachtspunt voor agroforestry. Bij het aanleggen van agroforestry in een beschermd landschap dient goedkeuring gevraagd te worden aan Agentschap Onroerend Erfgoed dat na goedkeuring de aangeplante bomen ook opneemt in de bescherming. Deze worden dan onderdeel van het beschermd landschap en kunnen dan niet zomaar meer gekapt te worden; zelfs niet vanuit de opname binnen de verzamelaanvraag waardoor dan normaal na 10 jaar gekapt mag worden.
- Vanuit het Agentschap Natuur en Bos vroeg men om gebieden waar uitbreiding van natuur en bos voor ogen is te ontzien om langdurige engagementen van agroforestry te mobiliseren
- Het zou goed zijn om een kaart op te maken waar het stimuleren van de ontwikkeling van agroforestry wenselijk is; rekening houdende met de wettelijke kaders en de ambities vanuit verschillende invalshoeken.

4^{de} overleg: Erfbetreders

Voor dit overleg werden de bedrijfsplanners van de Vlaamse Landmaatschappij, de landschapsconsulenten van de provincie en de medewerkers landschap van de regionale landschappen uitgenodigd als erfbetreders van landbouwbedrijven om hen in te lichten over, en warm te maken voor het toepassen van agroforestry.

Tijdens dit overleg werd duidelijk dat erfbetreders al een ganse rugzak van mogelijke maatregelen en praktijken meenemen tijdens de erfbezoeken. Agroforestry' kan hier aan toegevoegd worden. De erfbetreders hebben behoefte aan praktische informatie over agroforestry en aan een duidelijke contactpersoon om naar door te verwijzen als er effectief interesse is bij landbouwers.

In navolging van het overleg werd een pragmatisch overzicht bezorgd. Ook werd Regionaal Landschap Houtland betrokken bij de consultatie van landbouwers (zie onder).

5^{de} overleg: vervolg Landschapspark Bulskampveld

Tijdens dit overleg tussen het ILVO, provincie West-Vlaanderen, Inagro, Regionaal Landschap Houtland werden alle puzzelstukken uit de vorige overleggen samengelegd om de volgende stappen uit te werken. Er werden drie vervolg stappen vooropgesteld. Ten eerste gericht verschillende landbouwers benaderen om agroforestry bij af te toetsen. Ten tweede werd besloten om een studiereis langs agroforestry bedrijven te organiseren voor actoren die reeds werden betrokken in het Farmlife traject. En ten derde de opmaak van een actieplan met als doel de ontwikkeling van agroforestry in het Landschapspark Bulskampveld te ondersteunen op lange termijn.

Bezoek aan 7-tal landbouwers in het Landschapspark Bulskampveld

Zeven landbouwers werden bereid gevonden om een gericht bezoek te krijgen omtrent het screenen van de potentie van agroforestry op het bedrijf. Qua soort bedrijven ging dit over rundveehouderijen; een boomkweker; een biologische tuinbouwer; een sierteler en een paardenhouderij.

Bij de sierteler en de paardenhouderij leidde dit tot een concreet dossier. Bij de rundveehouderijen was de interesse er wel, maar paste het momenteel niet binnen de bedrijfsvoering om er direct mee aan de slag te gaan. Mogelijks wordt dit opgepikt in latere fase. Bij de biologische tuinbouwer en de boomkweker was er te weinig plaats maar was er wel animo voor bijkomende inplanting van landschappelijke structuren van hagen en heggen.

Studiereis: Agroforestry in de praktijk

Tijdens de studiereis werden drie voorbeelden bezocht: Hoeve François Ongenaert: agroforestry in combinatie met akkerbouw op een biologisch gemengd bedrijf (sinds 2011); CSA-bedrijf Polderveld bij Lieven Devreese: tuinbouw met zelfoogst en Hof ter Meulen bij Carl Adriansens: Mangalicavarkens met buitenloop in agroforestry setting: fruitbomen, walnoten, kastanje, hazelaar.

Er was een kleine groep met vertegenwoordigers vanuit ILVO, Inagro, Regionaal Landschap Houtland, provincie West-Vlaanderen, bezoekerscentrum Bulskampveld, Samentuin Bijsterveld en Wervel. Tijdens de reis kwamen de praktische pro's en contra's vanuit de landbouwers naar boven en werd er onderling informatie uitgewisseld over mogelijke kansen voor agroforestry in het gebied.

1.5 Tweede fase: ontwikkeling actie plan

Aan de hand van de input bovenstaande overlegmomenten zijn kansen en obstakels voor de ontwikkeling van agroforestry in het gebied geïdentificeerd. Deze werden met de trekkers van dit traject vertaald in acties. Een draft van het resulterende actieplan werd vervolgens gedeeld met alle deelnemers van de voorgenoemde overleg momenten. Zij kregen de mogelijkheid tot het geven van schriftelijk feedback. Daarnaast kon tijdens een online overleg ook mondeling feedback gegeven worden. Op dit overleg werden alle acties overlopen en was er ruimte voor vragen en feedback. Het resultaat is het "Actie plan Agroforestry in Landschapspark Bulskampveld".

4. Reflectie op het proces

4.1 Informeren van verschillende type actoren is eerste stap

We leerden uit dit traject dat het concept agroforestry bij veel actoren nog grotendeels onbekend is. Vaak wordt agroforestry enkel geassocieerd met de meer extensieve 'traditionele' systemen zoals een boomgaard met schapen of een systeem met houtkanten. Ook de mogelijke meerwaarde of de effecten van interactie tussen boom en landbouw zijn nog grotendeels ongekend bij veel actoren. En tot slot is de regelgeving en het bijbehorend subsidie kader voor agroforestry nog niet algemeen gekend.

Deze resultaten tonen nog maar eens aan dat voor een landbouw innovatie meer nodig is dan enkel kennisoverdracht naar de landbouwers toe. Zonder deze kennis ook te delen met andere actoren (bijv. beleidsactoren, erf betreders, middenveldorganisaties) is het lastig om de ontwikkeling van agroforestry te ondersteunen. Zo werd door een gebrekkige kennis van erfbetreders agroforestry nog niet meegenomen in het advies naar landbouwers als mogelijke opportuniteit binnen de bedrijfsvoering.

4.2 Samenbrengen van verschillende actoren brengt mogelijke tegenstrijdigheden in beeld

Veel types actoren zijn actief in hetzelfde gebied, elk met hun eigen doelstellingen. Agroforestry is een systeem dat raakvlakken heeft met veel actoren maar kan ze niet allemaal rijmen. Het betreft zowel landbouw als bosbouw, ze heeft een effect op de beeldkwaliteit van een landschap, maar is effectief een productie systeem. De bomen worden op een dag bewust gekapt. Dit tijdelijk karakter (verandering elke 20-30jaar) blijkt- niet geheel onlogisch- een struikelblok in sommige beleidskaders (bijv. als onroerend erfgoed). We leerden dat het samenbrengen van de verschillende vergunningverlenende organisaties zeer belangrijk was voor het verkennen van mogelijkheden en onmogelijkheden voor de ontwikkeling van agroforestry. Agroforestry is en blijft een productie systeem, daarom zagen actoren betrokken in het traject de ontwikkelingskansen voornamelijk in het agrarisch gebied. Er is meer tijd nodig om deze discussie te verdiepen. Kan agroforestry bijdragen aan natuurdoelstellingen? Of een verbindende rol spelen? Kan ze een plek krijgen in toekomstige visies op landbouw, en ook in die van natuur?

4.3 Regionaal/lokaal engagement

Het traject in Landschapspark Bulskampveld was een van de eerste met een dergelijke aanpak en werd getrokken door één persoon werkzaam bij de provincie. De organisatie van deze momenten stond of viel bij het engagement deze ene persoon. Dit maakte het traject kwetsbaar. Ook bleek het aan het einde van het traject geen evidentie om andere partners te engageren voor een aantal geïdentificeerde acties.

Er zijn nog veel vragen bijvoorbeeld over de zoektocht naar plekken waar agroforestry een meerwaarde kan betekenen in een landschap, over de praktische toepassing van agroforestry, over passende verdienmodellen. Dat betekent dat er veel nood is aan uitwisseling tussen kennis organisaties, de praktijk en het beleid. We leerde dat het effectief ontwikkelen van agroforestry in een gebied vraagt om engagement op lange termijn. Dit kan één persoon zijn, maar is het liefst een breder gedragen engagement vanuit een lokaal netwerk met daarin verschillende actoren (erfbetreders, beleidsmakers, vergunningsverlende organaties. Dit netwerk kan daarmee werken aan het creëren van een "enabling environment" of faciliterende omgeving waarin agroforestry verder kan ontwikkelen.

4.4 Kortom een gebiedsgerichte aanpak biedt kansen

Een geïntegreerde gebiedsgerichte aanpak tegenover een lineaire top-down aanpak (enkel kennis aan landbouwers) werd als nuttig ervaren. Ten eerste door omgevingsactoren. Zij werden geïnformeerd, en kregen ruimte voor vragen. Ook was er de mogelijkheid onderling af te stemmen en verschillen in visies op agroforestry te delen en scherp te

stellen. Ten tweede voor de landbouwer. Het geeft de individuele landbouwer - die de mogelijkheden voor agroforestry wil verkennen- de kans om sneller en transparanter een overzicht te krijgen wat kan en wat niet op zijn bedrijf. Welke regelgeving geldt op welk land, wat zijn de (lokale) subsidie mogelijkheden? Waar vind ik de nodige kennis en inspiratie? Kan ik aansluiten op een regionaal verdienmodel bijvoorbeeld regionale appelsap, olie etc.? Met welke partners zou ik kunnen samenwerken bijvoorbeeld geïnteresseerde afnemers, ..?

Tegelijkertijd was dit traject eigenlijk nog niet af. Het actieplan verwoordt hoe men in het Landschapspark Bulskampveld dit traject verder wil zetten. Na het informeren van actoren is het belangrijk burgers te betrekken. Want zo werd ook erkend in dit traject, burgers spelen een belangrijke rol bij de legitimatie van Agroforestry als productie systeem. Ook zij moeten geïnformeerd en betrokken worden zodat zij bekend zijn enerzijds in brede zin met de meerwaarde van het landbouw systeem. En anderzijds, bekend zijn met het idee dat een boom in een agroforestry systeem een product is dat op een dag 'geoogst' zal worden. Ook wil men nadenken hoe keten-actoren betrokken kunnen worden, en wordt er nagedacht hoe agroforestry mee kan worden opgenomen in een gebiedsvisie.

5. Samenvattend advies

Op basis van deze ervaring stellen we een 3 stappen plan voor- als basis kader voor een gebiedsgerichte aanpak

Stap 1: Inventarisatie huidige stand van zaken

Het is raadzaam om te starten met een inventarisatie. Welke agroforestry is al aanwezig in het gebied? In welke vorm? Waar is er potentie voor het ontwikkelen van agroforestry? Welke actoren hebben een invloed op agroforestry en hoe zouden die betrokken kunnen worden?

Stap 2: Uitbouwen van een lokaal kennis en innovatie netwerk

Bij de ontwikkeling van agroforestry in een gebied is het belangrijk dat verschillende actoren aangesproken worden. Ten eerste zijn dit **burgers**. Op dit moment ligt het kappen van bomen gevoelig bij een groep burgers. Het is daarom belangrijk dat het concept agroforestry waarin bomen onderdeel zijn van het landbouwproductie systeem, ook geoogst zullen worden- zij het pas over meer dan 10 jaar. Burgers zijn ook de consument van agroforestry producten, zij kunnen daarmee op verschillende manieren een lokaal project ondersteunen. Ten tweede is het ook belangrijk om **keten actoren** mee te nemen in het verhaal. Wanneer bijvoorbeeld een hoogstamboomgaard, of een rij kastanje of walnoten bomen vruchten begint te dragen moet er een markt zijn. Samenwerkingen zullen daarbij een troef zijn, zo zouden er lokale sapjes geproduceerd kunnen worden, of kastanje-meel. Ten derde zijn ook actoren die agroforestry **financieel kunnen ondersteunen** een belangrijke partner op te betrekken

Stap 3: Aan de slag met kansen en blokkades voor de ontwikkeling van agroforestry

Belangrijke taken zullen in eerste instantie zijn: het informeren, en identificeren van kansen en obstakels. Ook is het belangrijk om jaarlijks te evalueren, wat ging er goed, wat doen we volgend jaar anders?. Daarna kan men werken met een jaarlijks actieplan waarin verschillende actoren een engagement opnemen.

ANNEX I: Actieplan agroforestry in het Landschapspark Bulskampveld